

**CAPÍTULO V.  
MIGRACIÓN Y VEJEZ EN EL ESTADO DE MÉXICO**

**Bernardino Jaciel Montoya Arce y Rafael López Vega  
Centro de Investigación y Estudios Avanzados  
de la Población, UAEM**



## **Introducción**

EN MÉXICO, las migraciones interna e internacional constituyen fenómenos dinámicos, que han registrado cambios importantes en el periodo más reciente, entre éstos, la aparición de nuevos flujos migratorios, principalmente nuevos estados de destino y particularmente algunas ciudades intermedias en la migración interna, así como una diversificación de los perfiles sociodemográficos de la población que migra hacia Estados Unidos.

Está generalmente aceptado en la literatura demográfica que el cambio de lugar de residencia es un proceso selectivo, pues a pesar de las transformaciones recientes en el fenómeno migratorio, la mayor parte de los migrantes todavía son jóvenes adultos y varones, es decir, la selección se da por condición de edad y sexo, lo que propicia que tanto la población de origen como la de destino experimenten modificaciones en su estructura demográfica. Estos cambios estructurales se hacen visibles tanto en el corto plazo como en el largo, dependiendo del volumen y duración de la residencia de los migrantes en el lugar de destino.

Reconocido lo anterior, hoy es pertinente observar que la información demográfica disponible (incluida la recabada mediante los censos nacionales de población y vivienda) arroja evidencia de que la migración resulta cada vez más relevante en la vejez, y se la asocia a la elección de lugares de descanso, atención a la salud, reunificación familiar, entre otras causas. Esta migración de la tercera edad, desde luego, puede darse tanto internacional como internamente.

Aun cuando la migración interna es de notable importancia en muchas de las entidades del país, los estudios sobre esta arista del fenómeno migratorio no son numerosos, pero es preciso reconocer que en años recientes existen algunos esfuerzos puntuales por parte del Estado mexicano —ya desde algunas entidades técnicas, ya desde el ámbito académico— para conocer el fenómeno de la movilidad territorial de la población dentro de las fronteras. Por razones diversas, los esfuerzos por cuantificar y analizar la migración

internacional entre México y Estados Unidos son por demás voluminosos y de vieja data.

En este trabajo, a partir de datos de la Encuesta Sobre Envejecimiento Demográfico en el Estado de México (ESEDEM 2008), se describen algunas de las características de los hogares con al menos un adulto mayor, así como de las personas en edades avanzadas en relación con la migración. Acorde con las unidades de análisis de la ESEDEM, en este documento se denominará indistintamente ‘personas de edad’, ‘personas de edad avanzada’ y ‘viejos’, a todas aquéllas que tienen 60 o más años.

Es usual que se observe al fenómeno migratorio en función de su volumen y de los cambios en éste, de los nuevos destinos y orígenes geográficos. Al respecto, un hecho relevante se anticipa para el Estado de México: durante más de medio siglo a esta entidad han arribado mexicanos de casi todos los estados de la república mexicana, pero principalmente del centro-occidente (Jalisco, Michoacán, Guanajuato) y de las regiones central y sur (Hidalgo, Querétaro, Puebla, Oaxaca, Guerrero, Tlaxcala, Morelos y Veracruz). Ahora bien, recientemente ha cobrado mayor relevancia la región central, incluyendo al Distrito Federal.

Analíticamente, este trabajo solamente presenta dos aspectos del fenómeno migratorio en el Estado de México, a partir de los distintos enfoques sobre migración instrumentados en la ESEDEM. Primero, desarrolla un perfil de los hogares con migrantes interestatales adultos mayores, en el cual se destacan las posibles diferencias entre el uso de lugar de nacimiento y de residencia cinco años antes como ejes del análisis, situación que favorece una mejor exploración de la estructura demográfica y de parentesco en los hogares al situar a los migrantes internos en términos de su impacto reciente.

En segundo lugar, al reconocer la importancia de estimar y analizar el impacto demográfico de los migrantes en el origen y el destino, se aprovechan los resultados de la ESEDEM para exponer algunos de los rasgos socioeconómicos de los migrantes interestatales adultos mayores, vinculados al impacto social que éstos tienen en el Estado de México. Con ese objetivo se describen los niveles educativos, situación laboral y de salud como parte de los elementos objetivos que permiten valorar los aportes y demandas sociales y económicas de los migrantes.

### **5.1 Migración: concepto y procedimientos para su medición**

Mediante el estudio de la movilidad territorial de la población, de su volumen, estructura y dirección, se busca dar cuenta de la diversidad de movimientos conectados a procesos sociales, económicos y demográficos.

Con el nombre de movilidad espacial o movilidad territorial o movilidad física o movilidad geográfica, se estudian los fenómenos cuantitativos relacionados con el desplazamiento geográfico de los individuos que componen una población... (Celade, *Diccionario Demográfico Multilingüe*).

La diversidad de movimientos territoriales de la población asociados a los cambios técnicos, productivos y de la organización del territorio de fines del siglo XX, así como los conflictos internos e internacionales en los 20 años recientes han impactado la comprensión espacio-temporal de la organización de la producción, de los flujos de bienes y servicios y de la distribución espacial de la población; adicionalmente, aquella diversidad de movimientos ha afectado la dimensión social, política y cultural de la distribución espacial de la población resultante de esos flujos. Sin embargo, los instrumentos, manuales y recomendaciones internacionales para su conocimiento y medición se han quedado a la zaga.

Conceptualmente, la migración se asimila al cambio de lugar de residencia, en tanto éste inscribe criterios de distancia (del origen al destino) y tiempo de permanencia en el lugar de destino (temporal o definitivo). Concepto que implica retos operativos y metodológicos que son asumidos mediante procedimientos directos e indirectos (ONU: 1972) para medir el volumen y el origen-destino de los migrantes. Los procedimientos directos, en general, son conocidos por su instrumentación en diversos proyectos de generación de información estadístico-demográfica a escala nacional, estatal o en proyectos especiales (censos de población y vivienda, encuestas demográficas, encuestas de empleo, encuestas o módulos temáticos).

En este marco, la Encuesta Sociodemográfica del Envejecimiento en el Estado de México (ESEDEM 2008) se planteó metodológicamente y desplegó sus reactivos en dos niveles de análisis, el hogar con al menos una adulto mayor y los individuos adultos mayores, e integró preguntas inscritas en los procedimientos básicos para el estudio del proceso migratorio en la entidad (lugar de nacimiento, lugar de residencia hace cinco años, lugar de residencia anterior, migrantes internacionales de retorno). Como ya quedó dicho en el apartado anterior, las estimaciones sobre migración derivadas de la ESEDEM que analizamos aquí atañen exclusivamente a la inmigración interestatal.

## **5.2 La información censal sobre migración**

En estricto sentido, el XI y XII Censo General de Población y Vivienda recabaron información sobre el lugar de nacimiento de las personas que residen en el territorio mexicano, así como información sobre el lugar de residencia cinco años antes. Con el objetivo de hacer una exploración que

sirva de marco para la información recabada por la ESEDEM, a continuación sólo se detallan para la república mexicana y para el Estado de México algunos indicadores en torno a la migración interna reciente.

La migración reciente en el país, entre 1990 y 2005, muestra un descenso continuo, primero muy suave, al comparar los valores absolutos y porcentuales entre 1985-1990 y 1995-2000, y posteriormente muy fuerte, incluso hasta abrupto, entre 1995-2000 y 2000-2005. Esta tendencia es notable, bajo la consideración de que metodológica y operativamente los cambios en los cuestionarios censales permiten en buena medida la comparabilidad de la información recabada para la migración reciente. Para el Estado de México, este descenso del volumen de migrantes se confirma, pero de un modo más pronunciado que el observado en el promedio nacional (véase el cuadro 5.1).

El Estado de México ha sido por más de medio siglo una entidad muy importante como destino de flujos migratorios internos de muy diverso origen regional, lo que hoy en día la mantiene como la entidad federativa con el mayor saldo neto migratorio positivo. Para el periodo 1995-2000, el número de emigrantes internos de la entidad se incrementó considerablemente respecto a los años 1985-1990, al pasar de 271 mil a 439 mil personas, y aunque su volumen disminuyó entre 2000 y 2005, éste todavía ubica al Estado de México como el estado con el mayor número de migrantes internos recientes, con 300 mil personas.

Actualmente, los estudios sobre la migración interna de los ancianos en México no forman parte de un proyecto integral de investigación, toda vez que son recientes, puntuales, transversales y fragmentados, al igual que ocurre con la información disponible para abordar el tema como objeto de estudio (Chávez y Serrano, 2005; Partida, 2004; Acevedo, Leite y Ramos, 2004; López Ramírez, 2008). De hecho, durante la década de 1990 y lo que va de este siglo, se han llevado a cabo muy pocos estudios demográficos sobre migración interna de adultos mayores.

La gráfica 5.1 muestra el comportamiento de la tasa de migración neta interestatal por sexo y edad para el conjunto nacional, referida a los dos periodos más recientes de los que existe información disponible (1995-2000 y 2000-2005), en la que se advierte el predominio de la migración en las edades laborales jóvenes. No obstante, logra distinguirse para las edades avanzadas una estable estructura demográfica (mayores tasas de las mujeres) con el descenso general identificado para 2000-2005.

La gráfica 5.2 muestra el comportamiento de las tasas de inmigración y emigración<sup>1</sup> reciente por edad para el Estado de México, es decir, de todas aquellas personas que en el año 2000 y en 2005 declararon que cinco años antes residían en una entidad distinta al Estado de México y de quienes también declararon que cinco años antes residían en la entidad mexiquense, según corresponde.

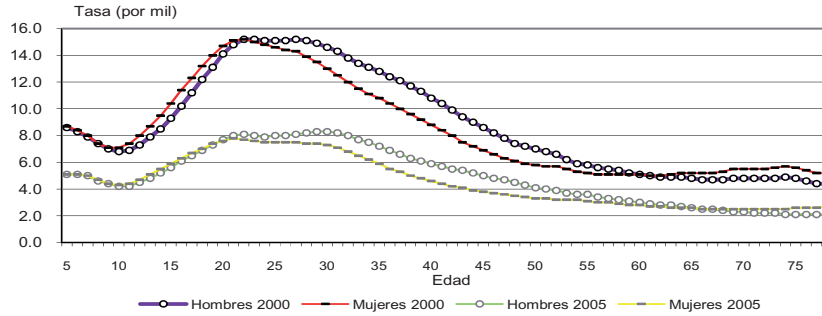
<sup>1</sup> En estricto sentido, las tasas de emigración deberían presentarse con valores negativos, aquí se opta por presentarlas en la misma escala positiva usada para las tasas de inmigración.

Cuadro 5.1  
Población residente en México y en el Estado de México por lugar de residencia hace 5 años, 1985-2005

Población de 5 o más años y lugar de residencia hace 5 años	Periodos de migración reciente				Distribución porcentual		
	Absolutos				1985-1990	1985-1990	1995-2000
<b>Estados Unidos Mexicanos</b>							
Población de 5 o más años	70 263 221	84 793 114	93 073 152	100.0	100.0	100.0	100.0
En la entidad	66 501 519	80 563 781	87 128 623	94.6	94.6	95.0	93.6
En otra entidad o país	3 635 216	3 928 662	2 703 432	5.1	5.1	4.6	2.9
En otra entidad	3 468 508	3 584 879	2 407 860	4.9	4.9	4.2	2.6
En otro país	166 708	343 783	295 572	0.2	0.2	0.4	0.3
No especificado	126 486	300 671	3 241 097	0.3	0.3	0.4	3.5
<b>Estado de México</b>							
Población de 5 o más años	8 563 538	11 097 516	12 014 536	100.0	100.0	100.0	100.0
En la entidad	7 715 847	10 353 640	11 518 828	90.1	90.1	93.3	95.9
En otra entidad o país	794 515	706 355	434 018	9.3	9.3	6.4	3.6
En otra entidad	787 020	688 200	417 413	9.2	9.2	6.2	3.5
En otro país	7 495	18 155	16 605	0.1	0.1	0.2	0.1
No especificado	53 176	37 521	61 690	0.6	0.6	0.3	0.5

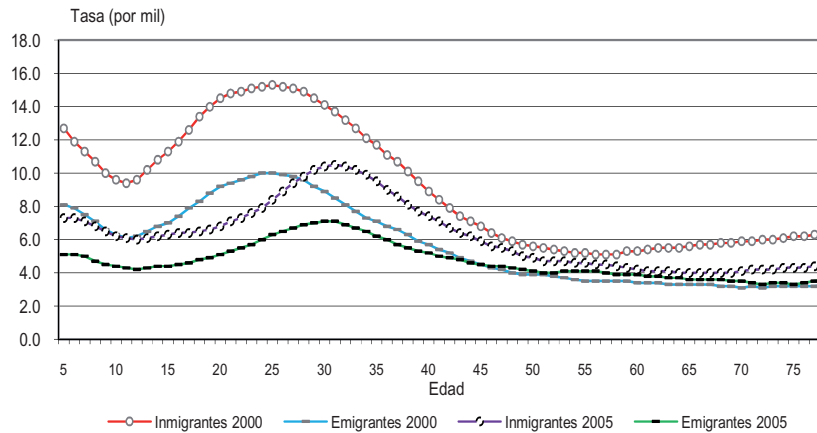
Fuente: INEGI. XI y XII Censos Generales de Población y Vivienda 1990 y 2000. II Censo de Población y Vivienda 2005.

Grafica 5.1  
Estados Unidos Mexicanos. Tasas de migración interestatal reciente por sexo, 1995-2000  
y 2000-2005



Fuente: estimaciones propias con base en INEGI. XII Censo General de Población y Vivienda 2000 y II Censo de Población y Vivienda 2005.

Grafica 5.2  
Estado de México. Tasas de inmigración y emigración interestatal reciente, 1995-2000 y  
2000-2005



Fuente: estimaciones propias con base en INEGI. XII Censo General de Población y Vivienda 2000, y II Censo de Población y Vivienda 2005.

Los niveles de las tasas de migración interestatal informan de la relevancia de la entidad mexiquense como destino y origen migratorio. A pesar del descenso general del volumen de migrantes identificado para el periodo 2000-2005 respecto al periodo 1995-2000, se observa que la disminución de la migración reciente en la entidad, aunque importante, la mantiene en niveles relativamente altos, y presenta, además, cambios en su estructura demográfica, recorriendo la edad mediana y la media de los migrantes. Incluso en el caso de las personas de edad avanzada, entre uno y otro periodo la caída no genera una brecha muy amplia.



De manera general, el análisis del fenómeno migratorio en diferentes países y al interior de éstos en diferentes contextos geográficos y político-administrativos ha constatado que, en general, la migración atañe principalmente a población joven y joven adulta (Rogers y Castro, 1981). Respecto a las personas de edad en la migración, aunque mínima, su participación constituye desde hace varias décadas un objeto de estudio de creciente importancia (Wiseman, 1980; Graeme, 1987; Rogers, 1988).

### **5.3 La ESEDEM y los hogares con migrantes adultos mayores**

La migración casi nunca es sólo una decisión individual ni responde sólo a un factor. En ella, como proceso social, económico, demográfico e incluso en ocasiones hasta político, concurren múltiples factores que se expresan en la decisión de migrar, por ejemplo, los recursos disponibles (financieros, sociales y familiares) y los previstos (vivienda, oferta laboral), todo lo cual hace del fenómeno migratorio un hecho complejo.

A pesar de que la información sobre migración, acorde con los instrumentos utilizados, se recaba para los residentes habituales de la vivienda de referencia e integrantes del hogar, su estudio se hace tomando como unidad de análisis a éste último. Es común que los estudios sobre migración partan del individuo; de hecho, los levantamientos censales o de encuestas especializadas, al indagar sobre las causas de la migración, lo hacen para cada una de las personas integrantes del hogar, de acuerdo con el corte de edad correspondiente.

Aprovechando las características del diseño metodológico de los instrumentos de la ESEDEM, en esta parte se explora la información sobre migración partiendo del hogar, considerando éste como una unidad doméstica (por ahora no se hace la distinción analítica entre hogar familiar y no familiar) o unidad familiar en sentido laxo. La familia es el grupo social básico donde la mayoría de la población se organiza para satisfacer sus necesidades esenciales. Al interior de ella se proyectan las decisiones en torno a hechos primordiales para la subsistencia y desarrollo del grupo, decisiones que inciden en su entorno social, como adquirir o producir bienes y servicios, tener hijos, ingresar al mercado de trabajo, migrar, brindar educación a los hijos, así como atención y cuidado de la salud de los integrantes de la familia.

El objetivo de esta aproximación es dar cuenta de la importancia que reviste la migración al utilizar una unidad de análisis que en buena medida implica la organización de la vida familiar en torno al lugar de residencia habitual, lugar desde el que se interactúa con otros actores individuales, colectivos e institucionales. En lo que respecta a la migración, la localización del lugar de residencia habitual, en una situación ideal, implica intercambio

de información con el exterior y redefinición de necesidades, intereses y perspectivas.

La ESEDEM 2008 hace factible conocer el comportamiento migratorio de los adultos mayores en dos niveles de análisis al incorporar distintos procedimientos en los cuestionarios por hogar e individual:

Para los integrantes del hogar se incorporaron reactivos sobre:

- Su lugar de nacimiento (migración absoluta).
- Su lugar de residencia hace cinco años (migración reciente).
- Condición de migración internacional durante los cinco años recientes.

Se preguntó exclusivamente a las personas de 60 o más años acerca de:

- Lugar de residencia de los hermanos y hermanas.
- Lugar de residencia anterior y duración de la residencia actual.

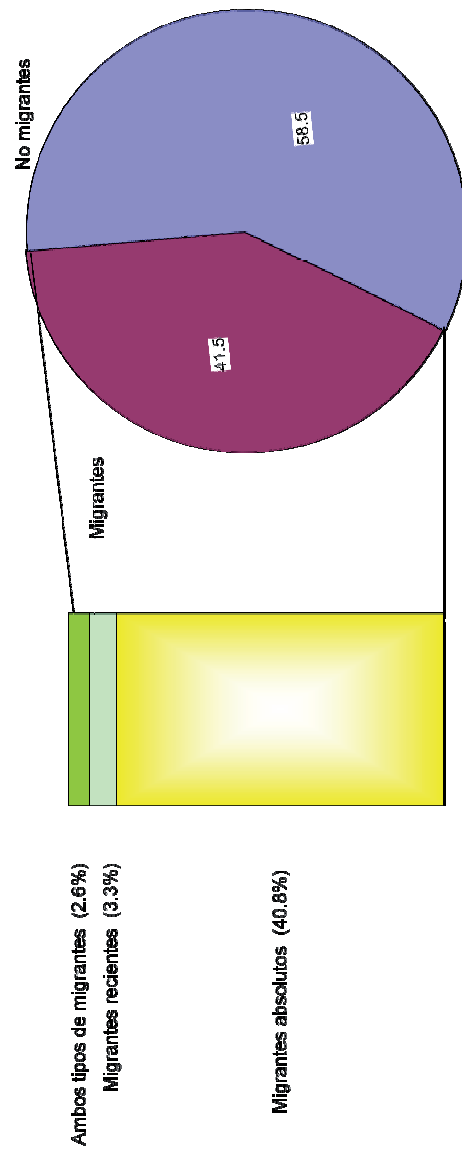
Estos procedimientos permiten identificar, distinguir y estimar los distintos tipos de movimientos migratorios que puede tener un individuo dentro de un hogar, tales como haber nacido en una entidad distinta a la actual, haber cambiado de residencia a lo largo de los cinco años previos al momento de la entrevista o haber ido a trabajar a Estados Unidos, así como indagar y obtener información de mejor calidad al preguntar directamente al adulto mayor sobre su propia historia migratoria, exclusivamente con lugar de residencia anterior y duración de la residencia actual. Así es posible crear un perfil migratorio de las personas de edad en torno a las modalidades que la migración asume.<sup>2</sup> Pero lo más relevante es que permite diferenciar a los hogares según haya o no en ellos migrantes adultos mayores en cualesquiera de las modalidades.

Los resultados que se presentan en la gráfica 5.3 muestran que dos de cada cinco hogares (41.5 por ciento) tienen al menos un adulto mayor que ha experimentado la migración interestatal en cualesquiera de las dos modalidades (absoluta y reciente). Situación claramente explicable por la tendencia histórica del Estado de México como entidad federativa de destino. Además, resalta que se trata en su mayor parte de una migración acumulada (o de toda la vida) más que de una migración reciente, indicador de que tal vez la entidad no resulta atractiva para la migración en edades avanzadas.

El análisis de la dinámica de la migración interna en la entidad mexiquense generalmente se ve afectado por una sobreestimación en la modalidad de migración absoluta al dar cuenta de un elevado número de personas que nacen en el Distrito Federal.

<sup>2</sup> Conviene tener en mente que, aunque no es común, se puede combinar los enfoques para la medición de este fenómeno; sin embargo, las tareas analíticas que de ellos se derivan casi nunca se abordan (Chackiel, 2008).

Gráfica 5.3  
Hogares con al menos un adulto mayor por condición de migración interna de los adultos mayores



Los datos de migrantes no suman 41.5 por ciento debido a la intersección entre migrantes absolutos y recientes.  
Fuente: elaboración propia con base en la ESEDEM 2008.

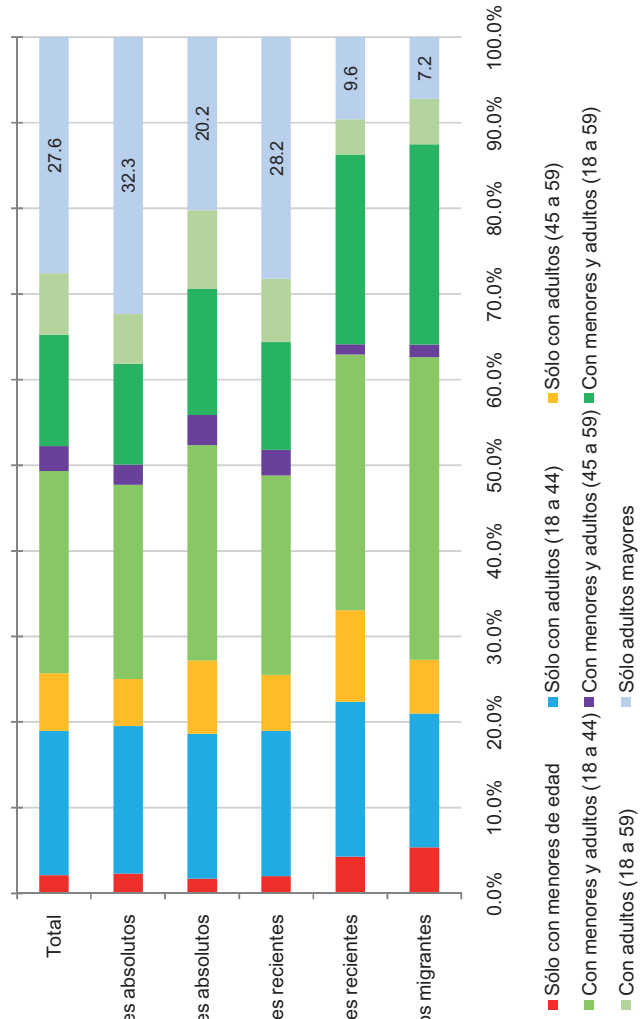
Sin embargo, por el rango de edad de la población objeto de estudio, este problema metodológico (que se deriva de la colindancia entre ambas entidades federativas y por la localización de los servicios de salud en el Distrito Federal) podría no ser relevante, pues las personas de 60 o más años migrantes presentan una diversidad relevante de entidades federativas de nacimiento y habrían nacido antes de las grandes migraciones al Distrito Federal y al Estado de México de los años cincuenta y sesenta del siglo XX. Del conjunto de migrantes absolutos de todas las edades, uno de cada dos (46.6 por ciento) nacieron en el Distrito Federal, mientras que para los adultos mayores esta relación desciende sensiblemente a uno de cada cinco (21.5 por ciento).

El proceso migratorio suele incluir a más de un integrante del hogar, aunque en ocasiones migren individuos de manera aislada, rasgos que resultan de particular interés por la disminución o aumento de la carga demográfica que implica en los lugares de origen y destino, respectivamente. Parte de la importancia demográfica y socioeconómica que la migración de los adultos mayores tiene para la entidad mexiquense requiere acotarse temporalmente en su ocurrencia. En este sentido, además del adulto mayor migrante, la condición de migración reciente de los integrantes del hogar y su estructura demográfica puede permitir advertir si las personas de edad se incorporaron al hogar o si en buena medida podría tratarse de hogares de migrantes, situaciones que son de relevancia para asumir o no las posibilidades de que se trate de inserción familiar del adulto mayor migrante.

Al tomar en cuenta la condición de migración interna y la edad de los integrantes del hogar se observa que del total de hogares con personas que nacieron en una entidad distinta a la entidad mexiquense (migrantes absolutos), uno de cada cinco está conformado exclusivamente por adultos mayores, relación que disminuye sensiblemente para los hogares con migrantes recientes a uno de cada diez. Debe destacarse que prácticamente uno de cada tres hogares de no migrantes absolutos o recientes está constituido sólo por adultos mayores (véase la gráfica 5.4).

En los hogares con al menos un adulto mayor, independientemente de la condición de migración interna, resalta la convivencia con personas de muy diversas edades. En relación con la migración reciente, es importante señalar que referida a un periodo relativamente corto (un quinquenio), el dato implica que si bien el número de hogares con adultos mayores resulta significativo, como era de esperarse, los mayores porcentajes corresponden a hogares con migrantes en edades laborales jóvenes.

Gráfica 5.4  
Hogares con al menos un adulto mayor por condición de migración de los integrantes del hogar, según grandes grupos de edad



Fuente: elaboración propia con base en la ESEDEM 2008

### *La jefatura de hogar en la vejez*

Social y culturalmente, la edad y el sexo implican pautas distintas en el ciclo de vida. Asistir a la escuela, iniciarse en las relaciones afectivas y sexuales en la adolescencia o en la edad adulta, incorporarse por primera vez al mercado laboral, casarse, formar una familia, entre otros eventos significativos, tienen como elementos demográficos estructurantes la edad y el sexo. En este orden de ideas, la jefatura del hogar reúne, para constituirse como tal, diversas responsabilidades y funciones con las cuales en buena medida se orienta la vida familiar.

Es común encontrar en la literatura sobre los hogares una reflexión generalizada en torno a la jefatura del mismo, orientada por la narrativa de los cambios en el rol de las mujeres, en la que si bien se indica la prevalencia de la jefatura masculina, se remarcan los pequeños cambios que apuntan hacia una mayor participación y reconocimiento social que desempeñan las mujeres al constituirse por diversos motivos y en diferentes etapas de la vida en las responsables del hogar (divorcio, separación, abandono, viudez, migración).

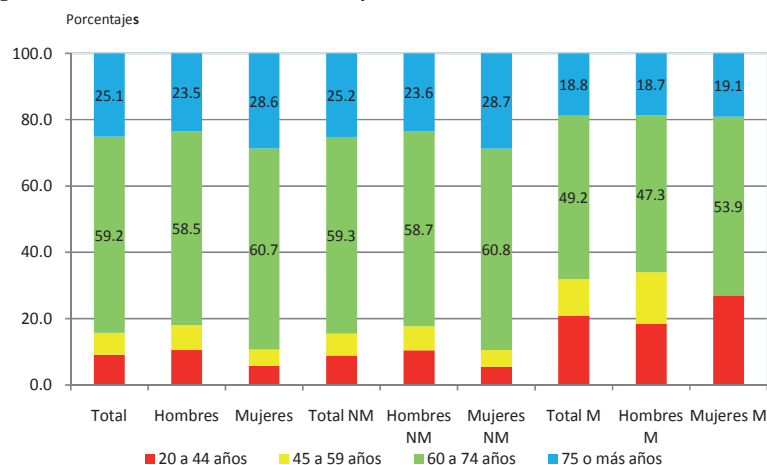
La información censal disponible muestra que en el Estado de México, al año 2005, uno de cada cuatro hogares mexiquenses tenía por jefe de hogar a una mujer (21.0 por ciento), relación que para los años 2000 y 1990 era perceptiblemente menor (18.6 y 13.9 por ciento, respectivamente). En cuanto a la edad, la generalización del comportamiento de las tasas no hace más que remitir a que la tasa de la jefatura del hogar se comporta de manera diferencial, siendo mayor al avanzar la edad y alcanzando sus mayores valores en el tramo de los 40 a los 60 años de edad. Por ello resulta de singular importancia distinguir de entre los adultos mayores a aquéllos que actualmente desempeñan un rol activo fungiendo como jefes de hogar.

El vínculo de la vejez y la migración en años recientes ha recibido creciente atención en México, desbordando la dependencia casi exclusiva para el análisis de la información censal (Szasz, 1999). En esa dirección, los resultados de la ESEDEM, representativos para los hogares en la entidad con al menos un adulto mayor, permiten explorar y conocer con mayor nivel de detalle algunas características sociodemográficas de este tipo de hogares.

De acuerdo con los datos de la ESEDEM, en los hogares con al menos un adulto mayor para los que se identificó que el jefe de hogar es migrante reciente (3.3 por ciento), hay una proporción importante de personas en edades de 60 o más años como jefes de hogar (siete de cada diez hogares). Observado por sexo, es notable la diferencia entre hombres y mujeres, dos de cada tres hogares con jefes varones tienen hombres adultos mayores que son migrantes recientes, mientras que para las mujeres esa relación es de tres de cada cuatro hogares (véase la gráfica 5.5).

Gráfica 5.5

Jefes de hogar por condición de migración reciente y grandes grupos de edad según sexo, en hogares con al menos un adulto mayor



NM: no migrantes, M: migrantes

Fuente: elaboración propia con base en la ESEDEM 2008.

Para los hogares en los que la persona adulta mayor es el jefe, se identifica que siete de cada diez hogares tienen por jefe de hogar a un varón. Este valor presenta una variación muy pequeña, al considerar la condición de migración reciente (1.7 puntos porcentuales más). Debido a la importancia general que cobra la participación femenina en la migración interna, es notable la prevalencia de la masculinidad de las jefaturas para los hogares con migrantes recientes, incluso si se trata de jefes adultos mayores o de jefes en edades comprendidas entre los 20 y 44 años, y entre los 45 y 59 años de edad (véase el cuadro 5.2).

Debido a que se trata sólo de información transversal, por ahora no es posible contrastar a qué situación corresponde este activo papel que desempeñan los adultos mayores migrantes recientes, incluso planteando que un porcentaje significativo se mantiene como parte de la población económicamente activa (para los migrantes recientes, 46.9 por ciento forman parte de la población económicamente activa, mientras que para los no migrantes recientes este valor disminuye sensiblemente a 42.6 por ciento). No obstante, es posible afirmar que migrar en la vejez al Estado de México inscribe la continuidad en el rol del jefe de hogar, o bien, asumir ese papel.

Además, la información de referencia debe apreciarse según las siguientes dos situaciones: primera, que la migración reciente alude a una característica de la movilidad territorial de la población que se fija sobre la residencia en una fecha exacta en el pasado, por lo que el reconocimiento de tan

importante rol familiar hacia la población mayor —como jefes de hogar— se inscribe parcialmente en prácticas culturales y tradiciones de respeto y valoración de la vejez; segunda, que por diseño metodológico, al contrastar las estimaciones respecto a otros grupos de edad, no debe olvidarse que las estimaciones versan sobre un único tipo de hogares, es decir, hogares con al menos un adulto mayor.

Cuadro 5.2

Distribución porcentual de los jefes de hogar en hogares con al menos un adulto mayor por grandes grupos de edad y condición de migración interna reciente

Jefes de hogar por grandes grupos de edad y condición de migración	Hombres	Mujeres	Total
<i>Total</i>	69.4	30.6	100.0
20 a 44 años	80.4	19.6	100.0
45 a 59 años	77.4	22.6	100.0
60 a 74 años	68.6	31.4	100.0
75 o más años	65.2	34.8	100.0
<i>No migrantes</i>	69.4	30.6	100.0
20 a 44 años	81.0	19.0	100.0
45 a 59 años	76.8	23.2	100.0
60 a 74 años	68.6	31.4	100.0
75 o más años	65.1	34.9	100.0
<i>Migrantes</i>	71.1	28.9	100.0
20 a 44 años	62.6	37.4	100.0
45 a 59 años	100.0	0.0	100.0
60 a 74 años	68.3	31.7	100.0
75 o más años	70.7	29.3	100.0

Fuente: elaboración propia con base en la ESEDEM 2008.

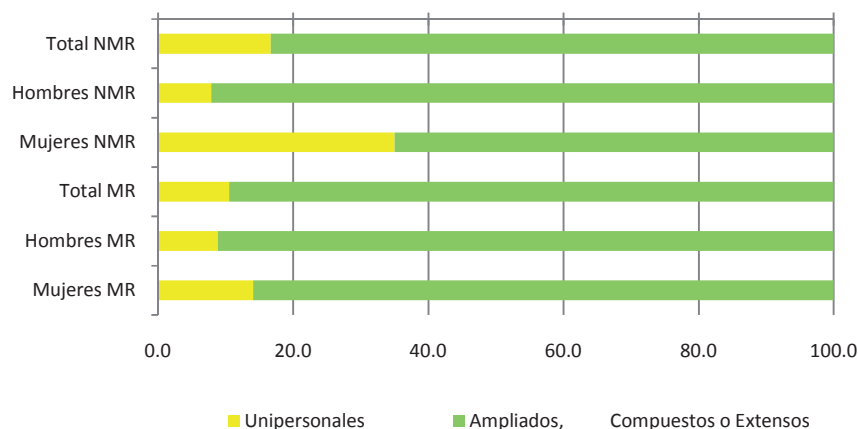
Asimismo, con el objetivo de distinguir si en los hogares exclusivamente el jefe de hogar adulto mayor es migrante reciente o si esta característica de movilidad territorial la comparten también otros miembros del hogar con relación de parentesco familiar (cónyuge, hijos, padres, hermanos, tíos, sobrinos, nietos, yerno, nuera, suegro) o no familiar (amigos y otro, en la clasificación de la ESEDEM), como elemento exploratorio de la residencia en el mismo hogar se distingue que del total de hogares con al menos un adulto mayor, en los cuales el jefe de hogar es migrante reciente, uno de cada diez corresponde a hogares unipersonales. Al tomar en cuenta la edad de los jefes de hogar se identifica que del total de hogares con jefes adultos mayores migrantes recientes esta relación asciende a uno de cada cinco. Relaciones, aunque significativas, no socavan el hecho de que los jefes de hogar adultos mayores migrantes viven en su mayoría en hogares ampliados, compuestos o extensos. Destaca también el porcentaje de mujeres migrantes adultas



mayores que viven solas, pero éste es menor en valores relativos y absolutos a la situación que enfrentan muchas de las mujeres adultas mayores no migrantes (véase gráfica 5.6).

Gráfica 5.6

Hogares con al menos un adulto mayor por sexo y condición de migración interna reciente del jefe de hogar adulto mayor



NMR: no migrantes, MR: migrantes

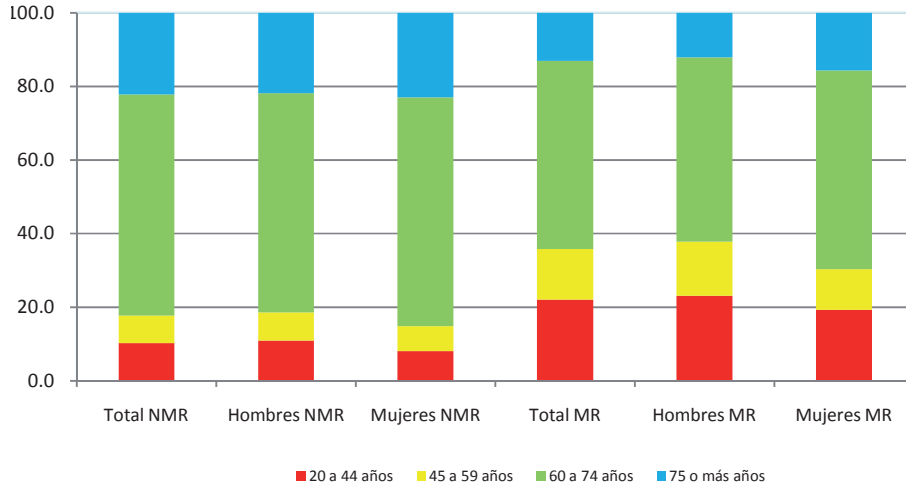
Fuente: elaboración propia con base en la ESEDEM 2008.

Si bien se utiliza una clasificación común en torno a los hogares, está claro que los adultos mayores están integrados a hogares cuya complejidad se define por inscribir a miembros de más de una generación y con relaciones de parentesco por vínculos legales, filiales, colaterales o solamente afectivos.

La gráfica 5.7 ejemplifica la importancia que en los hogares ampliados—compuestos o extensos— con al menos un adulto mayor tienen los jefes de hogar migrantes recientes que se encuentran en la vejez. En los hogares con jefatura femenina, las mujeres en edades de 60 o más años representan a siete de cada diez, en tanto que en los hogares con jefatura masculina esta relación implica solamente a seis de cada diez.

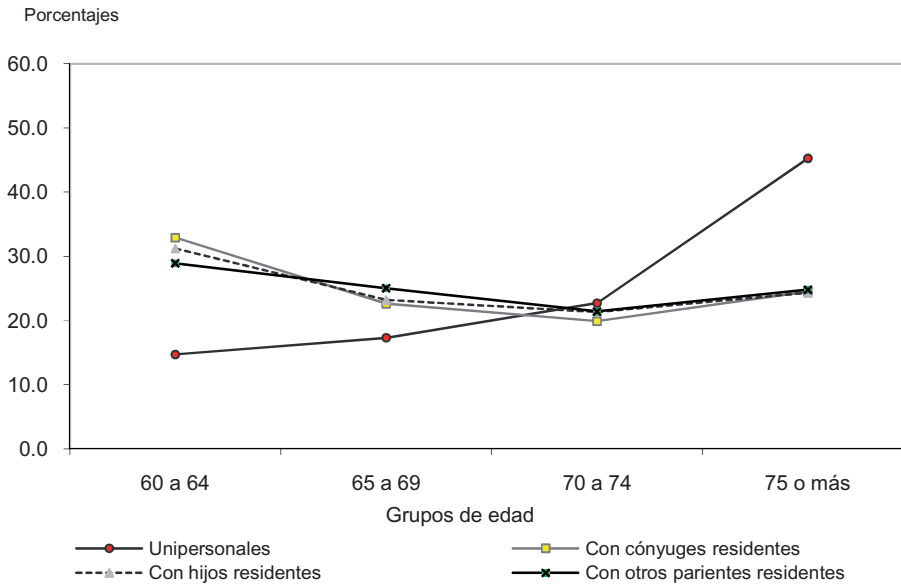
Respecto a la compañía que en el hogar tienen los jefes de hogar adultos mayores migrantes recientes de su cónyuge, hijos u otros parientes, de acuerdo con los distintos grupos de edad en la vejez, destaca la presencia del cónyuge en uno de cada dos hogares para quienes tienen entre 60 y 64 años de edad, relación que, como es natural, disminuye a uno de cada diez cuando se alcanzan edades de 75 o más años. Resalta también la relativa estabilidad que presenta la residencia de los hijos y de otro tipo de parientes en alrededor de 25 por ciento (en cada caso) de los hogares, independientemente de la edad del jefe en este tramo de de la vida (véanse las gráficas 5.8a y 5.8b).

**Gráfica 5.7**  
**Hogares con al menos un adulto mayor por condición de migración interna reciente del jefe de hogar por grandes grupos de edad y sexo del jefe**



NMR: no migrantes, MR: migrantes  
 Fuente: elaboración propia con base en la ESEDEM 2008.

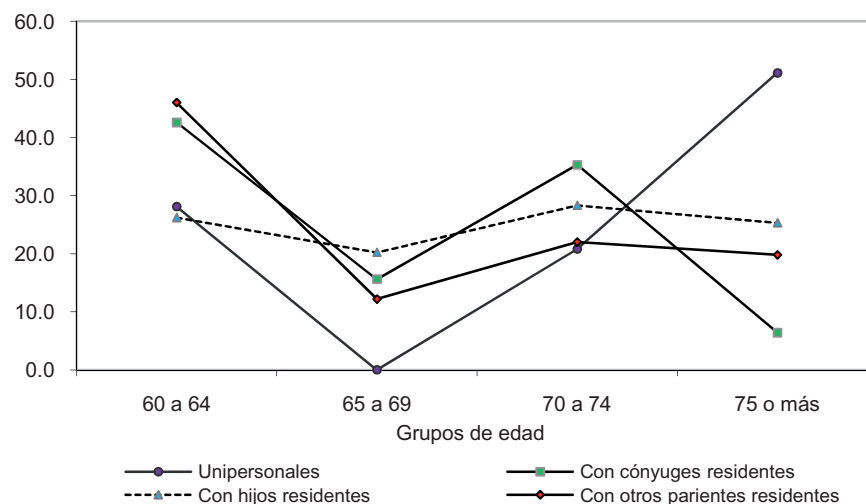
**Gráfica 5.8a**  
**Hogares con jefes adultos mayores no migrantes recientes por grupos de edad según residencia en el hogar de cónyuge, hijos u otros parientes**



Fuente: elaboración propia con base en la ESEDEM 2008.

Gráfica 5.8b

Hogares con jefes adultos mayores migrantes recientes por grupos de edad según residencia en el hogar de cónyuge, hijos u otros parientes



Fuente: elaboración propia con base en la ESEDEM 2008.

Un tema por demás delicado lo constituyen los hogares unipersonales de adultos mayores que, como puede observarse en las gráficas 5.8a y 5.8b, con independencia de la condición de migración, presentan un número importante de sobrevivientes después de 70 años de edad (siete de cada diez).

La literatura especializada reconoce que los viejos experimentan situaciones de abandono, vulnerabilidad y exclusión social (Sokolovsky, 2001; Cepal, 2009), aspectos que podrían verse acrecentados al observar la condición de migración. Si bien la ESEDEM permite explorar este aspecto de la vida en la vejez y aunque es perceptible una mayor residencia del cónyuge, hijos y parientes en los hogares con jefes no migrantes, es necesario explorar con mayor profundidad y de manera longitudinal esta situación en términos de la condición de migración de los otros integrantes del hogar, así como en función de la proximidad al lugar de residencia del lugar de origen de los migrantes recientes interestatales, o bien, de la cercanía de otros hijos y parientes en el lugar de residencia actual del migrante. Aspecto que será analizado en el último apartado de este capítulo.

#### 5.4 Los adultos mayores migrantes

Como se anticipó al inicio del análisis de la migración por hogar, la ESEDEM permite estimar el fenómeno migratorio desde distintos enfoques. Asimismo, por diseño metodológico, al inscribir preguntas sobre migración en el cuestionario individual, las estimaciones en torno al fenómeno migratorio

aportan mayor precisión, la razón de ello obedece a que las respuestas se derivan directamente de la persona de referencia, a diferencia del cuestionario de hogar, en las que la calidad de éstas depende del conocimiento del informante adecuado, que puede o no ser el adulto mayor.

La estructura demográfica de los migrantes muestra que, en función del enfoque utilizado para aproximarse a la estimación de la migración interna interestatal, los indicadores demográficos básicos —como la edad y la relación hombres-mujeres— presentan variaciones importantes. En el último indicador señalado, por ejemplo, los valores que toma en los tres tipos de migrantes tienen una brecha amplia, lo cual no ocurre con las edades media y mediana (véase cuadro 5.3). Los valores de la relación hombres-mujeres permiten de momento afirmar, de acuerdo con la ESEDEM y bajo el supuesto de que la información en el cuestionario individual es de mejor calidad que la del cuestionario por hogar, que en el Estado de México la migración en la vejez tiene un componente femenino muy importante.

Cuadro 5.3

Adultos mayores por tipo de migración interna interestatal según indicadores demográficos básicos

Tipo de migrantes interestatales	Indicadores demográficos básicos		
	Edad media <sup>1</sup>	Edad mediana <sup>1</sup>	Relación hombres-mujeres
Migrantes absolutos	70.1	68.0	82.7
Migrantes recientes	70.7	70.0	69.8
Migrantes por última residencia	71.9	70.0	151.0

<sup>1</sup> En años.

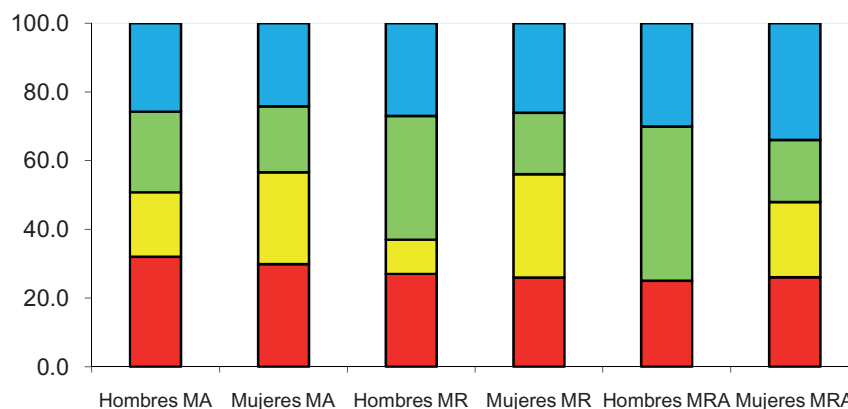
<sup>2</sup> Se calculó solamente sobre los que, procedentes de otra entidad federativa, tienen como máximo cinco años viviendo en el Estado de México.

Fuente: elaboración propia con base en la ESEDEM 2008.

La gráfica 5.9 presenta a los adultos mayores migrantes por tipo de migración y por grupos de edad quinquenales y sexo, en ella se observa cómo entre los migrantes por lugar de residencia anterior (considerando solamente a quienes tienen como máximo cinco años viviendo en el Estado de México), el porcentaje de mujeres en el grupo de edad de 75 o más años es mayor al valor porcentual de los hombres en esa misma categoría migratoria, así como superior al de las mujeres de la misma edad en la migración absoluta, acumulada o de toda la vida.

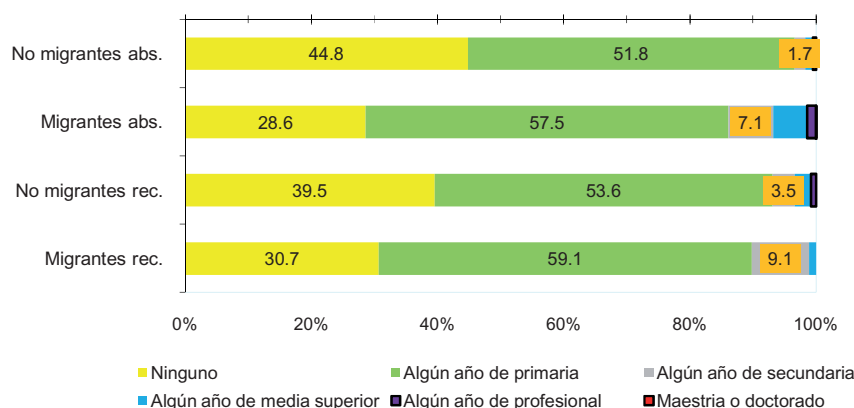
A pesar de que estos resultados son consistentes con la mayor supervivencia de las mujeres y con las tasas estimadas de migración interna, es conveniente precisar que no se derivan del procedimiento de lugar de residencia en una fecha fija previa, sino de la identificación del lugar de residencia anterior y del tiempo de residencia actual, para el cual se hizo el corte temporal *ad hoc* ya señalado.

**Gráfica 5.9**  
Adultos mayores por tipo de migrantes internos interestatales, según grupos de edad y sexo



MA: migrantes absolutos; MR: migrantes recientes; MRA: migrantes por residencia anterior.  
Fuente: elaboración propia con base en la ESEDEM 2008.

**Gráfica 5.10**  
Adultos mayores por condición de migración interestatal absoluta y reciente, según nivel y grado de escolaridad



Fuente: elaboración propia con base en la ESEDEM 2008.

### *Impacto social y económico de los migrantes*

Asimismo, como primera aproximación para analizar el impacto social y económico de los adultos mayores migrantes recientes interestatales en el

Estado de México, aquí solamente se describen los niveles de escolaridad, su condición de ocupación, disposición para laborar y la situación de salud. Elementos que contribuyen a perfilar parte de la situación socioeconómica de los migrantes.

Los migrantes se clasifican entre la población con mejores niveles de escolaridad. Tres de cada cinco migrantes recientes tienen al menos un grado de primaria, y uno de cada diez tiene también al menos un grado de secundaria. Mientras que para los no migrantes recientes resulta interesante constatar que estas relaciones son ligeramente inferiores (véase cuadro 5.10).

De tal modo que la selectividad de la migración, además de responder a cuestiones de reunificación familiar, salud y atención en la vejez, inscribe rasgos sociodemográficos que corresponden propiamente al comportamiento general del fenómeno.

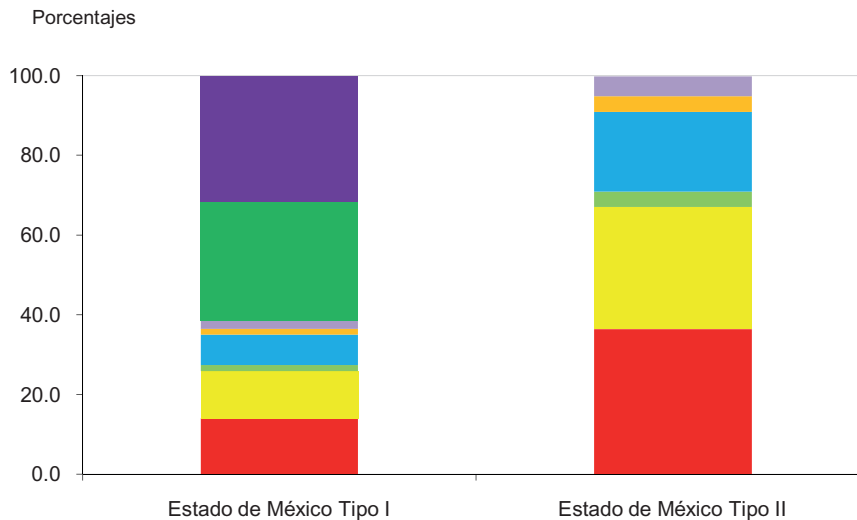
Respecto a la situación laboral de los adultos mayores migrantes recientes resalta que dos de cada cinco estén ocupados y que de aquéllos que no están ocupados, uno de cada dos estaría dispuesto a aceptar un empleo si éste le fuera ofrecido. En otros términos, los adultos mayores son una población activa y dispuesta a contribuir con su esfuerzo laboral a la economía del Estado de México, aspecto que da pie a plantear la necesidad de políticas públicas orientadas hacia el mejor aprovechamiento de las cualidades, potencialidades y necesidades que la población en edades avanzadas posee.

Cuando se plantea la migración reciente en su totalidad y se destaca su componente demográfico joven, emergen las necesidades de educación y laborales que dicha composición implica. La migración en las edades avanzadas si bien no es numerosa, presenta ya en su arista demográfica situaciones propias de la vejez, fundamentalmente relativas a la salud.

Investigaciones gerontológicas han mostrado que al avanzar la edad la morbi-mortalidad presenta rasgos propios estructurados en torno a la aparición de enfermedades crónico-degenerativas y en las cuales se reconoce que durante las edades avanzadas se identifica en general una disminución del estado de salud. No obstante, “La salud no puede ser medida sólo en términos de la presencia o ausencia de enfermedad, pues se debe valorar también el grado de conservación de la capacidad funcional” (Menéndez *et al.*, 2005).

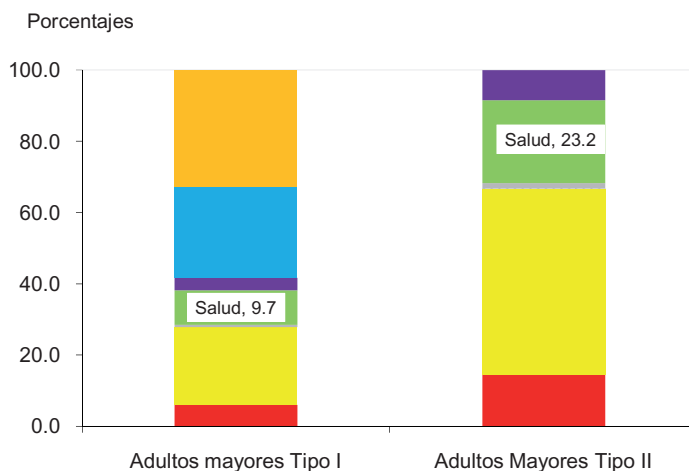
Como antecedente, el único evento censal que ha recabado información sobre la causa de la migración reciente es el XII Censo General de Población y Vivienda 2000, en el cual, excluyendo los valores para las categorías de “Otra causa” y del “No especificado” resulta importante notar que para una de cada cuatro personas de edad migrantes se identifica que los motivos de salud son la causa del movimiento migratorio (véanse las gráficas 5.11a y 5.11b).

**Gráfica 5.11a**  
Migrantes recientes en el Estado de México por causa de la migración, 2000



■ Trabajo ■ Familiares ■ Estudio ■ Matrimonio o Unión ■ Salud ■ Violencia o Inseguridad ■ Otra causa ■ N. E.  
 Tipo I: todas las categorías de causa; Tipo II: excluye a: “Otra causa” y “No especificado”.  
 Fuente: elaboración propia con base en INEGI, XII Censo General de Población y Vivienda, 2000.  
 Muestra de 10 por ciento.

**Gráfica 5.11b**  
Migrantes recientes adultos mayores en el Estado de México por causa de la migración



■ Trabajo ■ Familiares ■ Estudio ■ Matrimonio o Unión ■ Salud ■ Violencia o Inseguridad ■ Otra causa ■ N. E.  
 Tipo I: todas las categorías de causa; Tipo II: excluye a: “Otra causa” y “No especificado”.  
 Fuente: elaboración propia con base en INEGI, XII Censo General de Población y Vivienda, 2000.  
 Muestra de 10 por ciento.

Las estimaciones hechas con la ESEDEM sobre la situación actual de salud de los adultos mayores migrantes recientes informa de manera clara cómo un alto porcentaje de ellos ha sido diagnosticado con al menos una enfermedad (79.1 por ciento). Aunque el resultado no es contundente, debido sobre todo a que para los no migrantes un porcentaje muy similar padece al menos una enfermedad (véase cuadro 5.4). Es decir, padecer actualmente al menos una enfermedad y ser migrante reciente parece no tener una relación estadística lineal significativa, por lo cual puede argumentarse que, en general, las causas de la migración son múltiples y requieren de un mejor conocimiento, así como de instrumentos de investigación complementarios.

Cuadro 5.4

Distribución porcentual de los adultos mayores por condición de morbilidad, según condición de migración interestatal reciente

Diagnóstico	Condición de migración interestatal		
	Total	No migrantes	Migrantes
Total	100.0	100.0	100.0
Ninguna enfermedad	24.1	24.1	20.9
Al menos una enfermedad	75.9	75.9	79.1

Fuente: elaboración propia con base en la ESEDEM 2008.

En relación con la atención médica y el seguimiento de un tratamiento que le permita al migrante adulto mayor enfrentar sus problemas de salud en buenas condiciones, las estimaciones de la ESEDEM muestran que uno de cada dos toma medicamentos y sigue un tratamiento, tampoco se identifican diferencias sustantivas respecto a los no migrantes recientes.

#### *Apoyos sociales y familiares de los adultos mayores migrantes*

Migrar cambia de muchas maneras la vida de las personas y las familias que se integran a este complejo fenómeno. Plantear el fenómeno migratorio en función de la vejez implica la necesidad de identificar situaciones de apoyo, ayuda, cooperación, respaldo familiar, de los amigos, o bien, de la comunidad hacia un grupo de población, del que podría decirse en general que es doblemente vulnerable: son viejos y son migrantes.

El cuestionario individual de la ESEDEM identifica para el conjunto de las personas de 60 o más años si éstas viven solas o en compañía de familiares (esposa e hijos, nietos, y otros parientes) o de otras personas no familiares. Además, haber aplicado la pregunta sobre el lugar de residencia anterior y tiempo de residencia actual permite determinar su condición de migración, de acuerdo con el lugar de su última residencia.

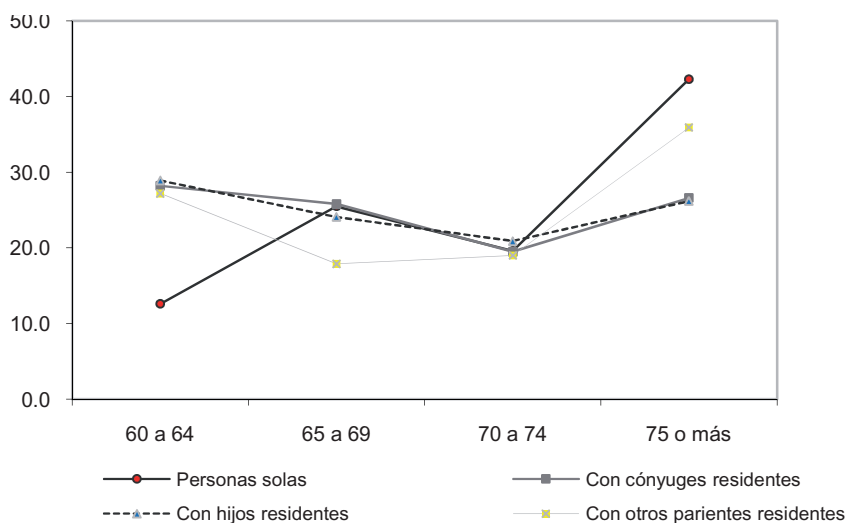
Con base en este procedimiento de estimación de la migración se



encontró, para los migrantes internos interestatales que migraron a la entidad mexiquense en los últimos cinco años, que conforme avanza la edad éstos tienden a residir en compañía de los hijos o de otros parientes cercanos (hermanos y nietos principalmente). Las gráficas 5.12a y 5.12b ilustran esta situación para los adultos mayores, según su condición de migración. No obstante, la residencia de las personas de edad con los hijos u otros parientes no es garantía de atención o de disposición para la atención de los integrantes del hogar en la vejez.<sup>3</sup>

Gráfica 5.12a

Adultos mayores no migrantes internos en los últimos cinco años por grupos de edad según personas con quien reside



Fuente: elaboración propia con base en la ESEDEM 2008.

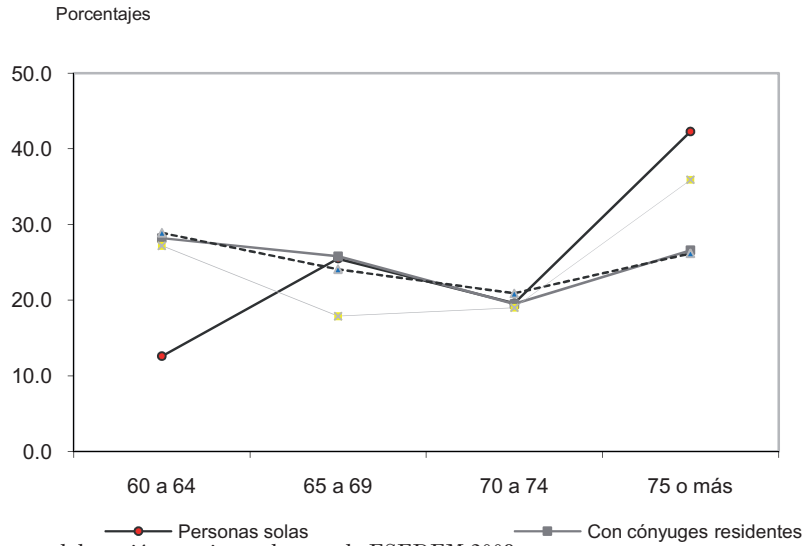
Además de la residencia con el cónyuge, los hijos, hermanos, nietos u otros parientes, el contacto y las relaciones satisfactorias con los familiares que están alejados del lugar de residencia actual del migrante constituyen un valioso sustento social y afectivo. Un porcentaje considerable de adultos mayores migrantes interestatales recientes tiene hermanos que residen en otros municipios, estados o países (78.4 por ciento), los cuales en general indican que se encuentran satisfechos con la comunicación que sostiene con sus hermanos/as (86.9 por ciento).

En el mismo orden de ideas, y en condiciones de mayor cercanía, los migrantes interestatales recientes saben que podrían, en caso de ser necesario, contar con la ayuda de algún familiar que vive en la misma

<sup>3</sup> Como se ha argumentado en el presente trabajo, si bien hay indicios de la importancia que la migración tiene para las personas en edades avanzadas, en términos del diseño estadístico de la ESEDEM, la ausencia de datos sobre migrantes en ciertos grupos de edad implica que las estimaciones reflejan de manera aproximada y general el comportamiento del fenómeno migratorio en la entidad mexiquense.

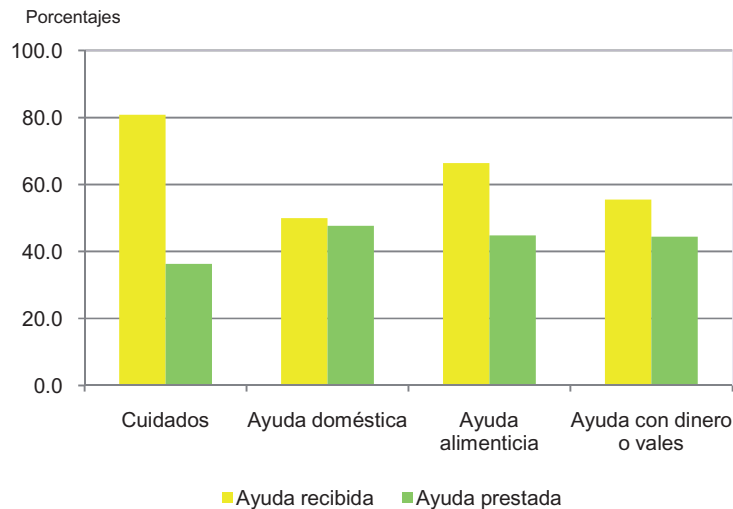
localidad, barrio o colonia que ellos, e incluso del apoyo de los vecinos en caso de alguna emergencia.

**Gráfica 5.12b**  
Adultos mayores migrantes internos en los últimos cinco años por grupos de edad, según personas con quien reside



Fuente: elaboración propia con base en la ESEDEM 2008.

**Gráfica 5.13**  
Adultos mayores migrantes recientes por tipo de ayuda recibida y otorgada



Fuente: elaboración propia con base en la ESEDEM 2008.

Las dos situaciones descritas apenas delimitan la complejidad que implica el fenómeno migratorio, en cuanto inscribe la certeza del migrante de que tanto su red de parentesco como su red social (vecinos) son un apoyo real para él, principalmente en cuidados, y lo inscribe también en un contexto de reciprocidad (véase la gráfica 5.13).

### **Consideraciones finales**

La información demográfica disponible presenta evidencia de que la migración resulta cada vez más relevante en la vejez, y está asociada a la elección de lugares de descanso, bienestar (salud), reunificación familiar, entre otras causas. La información censal permite plantear y contextualizar la relevancia de este componente demográfico en el fenómeno migratorio. La ESEDEM muestra que entre los migrantes adultos mayores la salud resulta un elemento muy importante, cuatro de cada cinco cuentan con diagnóstico de padecer al menos una enfermedad y un porcentaje elevado informa que la principal ayuda que recibe de sus parientes y de sus vecinos es de cuidados.

A pesar de estos detalles, las intersecciones entre la migración y la vejez tal vez no son fáciles de indicar. Las estimaciones que se derivan de la ESEDEM permiten señalar que entre los adultos mayores migran también aquellos que modestamente tienen mejores niveles de escolaridad, al igual que acontece con la migración en edades laborales jóvenes. Resalta que se trata de población activa económicamente y ocupada, es decir, que labora actualmente y estaría dispuesta a trabajar en caso de que un empleo le fuese ofrecido.

Este último elemento se constituye en un reto de política para el gobierno mexiquense: identificar qué situación de vida cotidiana lleva a una población en edades avanzadas a plantear que puede participar activamente en la economía del estado; determinar cómo aprovechar las potencialidades de la población migrante envejecida, y establecer cómo atender este tipo de demanda social respetando y atendiendo las necesidades propias de este grupo de población.

La ESEDEM permite identificar algunos elementos sustantivos en torno a las condiciones de convivencia familiar de los adultos mayores, encontrando para los migrantes interestatales recientes que uno de cada diez vive en hogares unipersonales, lo que sin anticipar una situación de abandono o soledad plantea un reto de atención pública. Asimismo, la mayor parte de las personas de edad captadas en la ESEDEM conviven en hogares ampliados, compuestos o extensos, y multigeneracionales, es decir, complejos en sí mismos. Sin embargo, ello no resulta en que esté garantizada la atención y cuidado que la vejez requiere.

## Bibliografía

ACEVEDO Luis, Paula LEITE y Luis Felipe RAMOS, 2004, “Los adultos mayores en la migración internacional”, en *La Situación Demográfica de México*, Conapo, México.

ARÉVALO, Jorge, 1985, *Problemas de la medición de la migración interna*. Celade.

BROWNING, H. y R CORONA, 1995, “La emigración inesperada de los chilangos”, en *Demos* núm. 8. México.

CARMONA Valdéz, Sandra Emma, 2009, “El bienestar personal en el envejecimiento”, en *IBEROFORUM* Revista de Ciencias Sociales de la Universidad Iberoamericana, año IV, núm. 7, enero-junio, Universidad Iberoamericana, Ciudad de México, <http://www.uia/iberoforum>.

CELADE, 1985, *Diccionario Demográfico Multilingüe*. Edición en español a cargo de G. A. Macció, Derechos reservados de IUSSP, Liege, Bélgica.

CEPAL, 2009, “Rápido envejecimiento de la población obligará a redefinir políticas públicas”, en *Notas de la CEPAL*, núm. 62, noviembre, Santiago de Chile, <http://www.eclac.cl/notas/62/titular01.html>.

CEPAL-CELADE, 2005, “Cambios en la estructura poblacional: Una pirámide que exige nuevas miradas”, en *Temas de Población y Desarrollo*, núm. 1. Santiago de Chile.

CHACKIEL, Juan, 2008, *Los censos de 2010 y la migración interna, internacional y otras formas de movilidad especial*, Trabajo presentado en el Seminario-Taller “Los Censos de 2010 y la migración interna, internacional y otras formas de movilidad territorial”, Santiago de Chile, 10 al 12 de diciembre.

CHÁVEZ, Ana María y Olga V. SERRANO, 2005, “Hogares migrantes en el centro de México”, en *Papeles de Población*, núm. 36, abril-junio, Toluca.

CORONA, Rodolfo, 1990, *Consideraciones sobre la forma de captación del fenómeno migratorio en México*, en Memorias de la IV Reunión de Investigación Demográfica en México, Tomo II, INEGI. México.

CORONA, Rodolfo, 1997, “*Modificaciones de las características del flujo migratorio laboral de México a Estados Unidos*”, en Manuel Castillo y Jorge Santibáñez (coords.), *Migración y Fronteras*, EL Colef, Colmex y Asociación Latinoamericana de Sociología, México.

COURGEAU, Daniel, 1985, “Interaction between Spatial Mobility, Family and Career Life Cycle: A French Survey”, en *European Sociological Review*, vol. 1, núm. 1, en <http://www.jstor.org>.

ENRÍQUEZ ROSAS, Rocío, 2007, *Envejecimiento, pobreza y responsabilidad social en México*, Trabajo presentado en: XIII World Forum, Corporate Social Responsibility. Guadalajara, México.

EVERET S., Lee, 1975, “Una teoría de las migraciones”, en Elizaga, *Migraciones Internas, teoría, método y factores sociológicos*. Celade.

GARCÍA BALLESTEROS, A. y ORTIZ-ÁLVAREZ, 2003, “El envejecimiento de las poblaciones: los casos de España y México”, en *Anales de Geografía de la Universidad Complutense*, núm. 23, Universidad Complutense. Madrid.

GONZÁLEZ, César A. y Roberto HAM-CHANDE, 2007, “Funcionalidad y salud: una tipología del envejecimiento en México”, *Salud Pública de México*, vol. 49, suplemento 4. Cuernavaca, México.

GRAEME, Hugo, 1987, “Using Census Data to Study Elderly Migration: Problems and Possibilities”, en *International Migration Review*, vol. 21, núm. 4, Special Issue: Measuring International Migration: Theory and Practice, The Center for Migration Studies. Nueva York.

HAM-CHANDE Roberto, 1999, “El envejecimiento en México: de los conceptos a las necesidades”, en *Papeles de población*, núm. 19, enero-marzo, Toluca.

INEGI, 1990, *Censo General de Población y Vivienda*. México.

INEGI, 2000, *Muestra del Censo General de Población y Vivienda de 2000*, Aguascalientes.

INEGI, 2005, *Conteo de Población y Vivienda de 2005*, Aguascalientes.

LÓPEZ RAMÍREZ, A., 2001, *El perfil sociodemográfico de los hogares en México, 1976-1997*. Conapo. México

LÓPEZ RAMÍREZ, Adriana, 2008, “Migración, remesas y arreglos residenciales de los adultos mayores en México”, en *Estudios Demográficos y Urbanos*, vol. 23, núm. 3, septiembre-diciembre, El Colegio de México. México.

MEJÍA, Iván, Félix VÉLEZ y Juan Enrique GARCÍA, 2009, *El primer dividendo demográfico y los esquemas de protección social en México (borrador)*. Documento presentado en the Expert Group Meeting on Population Ageing, Intergenerational Transfers and Social Protection, October 20-21. Santiago de Chile.

MÉNDEZ, Ildelfonso, 2008, *Intergenerational time transfers and internal migration: accounting for low spatial mobility in southern Europe*, MPRA Paper núm. 8654, University of Murcia, CEMFI. España, en <http://mpr.ub.uni-muenchen.de/8654/>.

MENÉNDEZ, Jesús, A. GUEVARA, N. ARCIA, E. M. LEÓN DÍAZ, C. MARÍN y J. C. ALFONSO, 2005, “Enfermedades crónicas y limitación funcional en adultos mayores: estudio comparativo en siete ciudades de América Latina y el Caribe”, en *PAHO Journal*, Volume 17, 5-6, june 30.

- MENÉNDEZ J, A. GUEVARA, N. ARCIA, E. M. LEÓN DÍAZ, C. MARÍN y J. C. ALFONSO, 2005, “Enfermedades crónicas y limitación funcional en adultos mayores: estudio comparativo en siete ciudades de América Latina y el Caribe”, en *Rev Panam Salud Pública*, vol. 17 (5-6), june 30, [http://journal.paho.org/?a\\_ID=139](http://journal.paho.org/?a_ID=139).
- MONTOYA ARCE, B. Jaciel y Hugo MONTES-DE-OCA, 2006, “Envejecimiento poblacional en el estado de México: situación actual y perspectivas futuras”, en *Papeles de Población*, núm. 50, octubre-diciembre, Toluca.
- OGAWA, Naohiro, 2009, *Health Expenditures and Ageing in Selected Asian Countries*, Documento presentado en The Expert Group Meeting on Population Ageing, Intergenerational Transfers and Social Protection. October 20-21. Santiago de Chile.
- ONU, 1972, Manual VI, “Métodos de medición de la Migración Interna”, en *Estudios de Población*, núm. 47, Nueva York.
- PARTIDA, Virgilio, 1993, “Niveles y tendencias de la migración interna en México a partir de las cifras censales, 1970-1990”, en *Revista Mexicana de Sociología*, núm. 1. México.
- PARTIDA, Virgilio, 2004, “Migración en la vejez y reunificación familiar”, en *La Situación Demográfica de México*, Conapo. México.
- PIMENTA LASTRA, Rodrigo, 1999, *Análisis multirregional de los patrones por edad y sexo de la migración interna. El caso de México*. Tesis doctoral. El Colegio de México. México.
- RITCHEY, Neal, 1976, “Explanations of Migration”, en *Annual Review of Sociology*, vol. 2.
- RODRÍGUEZ, Laura y Alberto M. DE CARVALHO, 2004, *Age structural transition in Brazil –demographic bonuses and emerging challenges*, trabajo presentado en Seminar on Age-Structural Transitions: Demographic Bonuses, but Emerging Challenges for Population and Sustainable Development. Sponsored by the Committee for International Cooperation in National Research in Demography (CICRED), February 23<sup>rd</sup>-26<sup>th</sup>. Paris.
- ROGERS, A. y L. J. CASTRO, 1981, *Age patterns of migration: Causes-specific profiles*, IIASA Reports, en <http://www.iiasa.org>.
- ROGERS, A., 1988, “Age patterns of elderly migration: an international comparison”, en *Demography*, vol. 25, num. 3, en <http://www.jstor.org>.
- SALGADO-DE SNYDER, V. Nelly y Rebeca WONG, 2007, “Género y pobreza: determinantes de la salud en la vejez”, en *Salud Pública de México*, vol. 49, suplemento 4, Cuernavaca, México.

SOKOLOVSKY, Jay, 2001, “Living arrangements of older persons and family support in less Developer countries”, en *Population ageing and living arrangements of older persons: critical issues and policy responses*. United Nations Population Bulletin, Special Issue, núms. 42-43, New York.

SOLÍS, Patricio, 2001, “La población en edades avanzadas”, en José Gómez de León y Cecilia Rabell, *La población de México. Tendencias y perspectivas sociodemográficas hacia el siglo XXI*, Conapo-FCE. México.

SZASZ, Ivonne, 1999, “La perspectiva de género en el estudio de la migración femenina en México”, en Brígida García (coord.), *Mujer, género y población en México*, El Colmex-Somede, México.

TREVIÑO SILLER, Sandra, 2006, “Experiencias de envejecimiento en el México rural”, en *Salud Pública de México*, INSP, vol. 48, núm. 1. Cuernavaca, México.

WISEMAN, R.F., 1980, “Why older people move: Theoretical issues, en *Research on Aging*, vol. 2, num. 2, en <http://www.jstor.org>.